

Košarka stenska

ŠPORTNE IGRE/ košarka

E13110B KOŠARKA STENSKO-BALKONSKA ELEKTRO DVIŽNA (SIST EN 1270:2006, tip 3C)

Stenska- balkonska elektro dvižna konstrukcija košarke je namenjena predvsem dvoranam, kjer navadna odmična košarka preprečuje vidljivost gledalcev za koši. Enostavno elektro upravljanje shrani konstrukcijo koša nad vidno polje. Barva konstrukcije (RAL) po izboru projektanta

Sestava:

- E13111 Konstrukcija koša, balkonska do 4m
- E13140 Y Plošča sekurit dim. 180x105 cm v okvirju z mehko zaščito spodnjega rabu table
- E13183 Nosilec plošče za sekurit v okvirju (4kos v grt)
- E23161 Pregibni obroč FIBA z mrežico (DIN izvrtine 90x110)
- E13130 El. motor 220V in reduktor/pogon s končnimi varnostnimi stikali
- 093000 Mehanske varnostne zavore . DIN 7892 do 7.5 m
- E14701 Omarica za upravljanje
- xxxxxx Pritrdilni material

Osnovni podatki



dolžina:	
širina:	
višina:	
teža:	~ 280 kg

Elan Inventa d.o.o.
Begunje 1
SI-4275 Begunje na Gorenjskem
Slovenija

tel. +386(0)4 53 51 306
fax +386(0)4 53 51 334
e-mail infoinventa@elan.si
www.elan-inventa.com

E13110B KOŠARKA STENSKO-BALKONSKA DVIŽNA ELEKTRO

Spoštovani uporabnik športne opreme Elan!

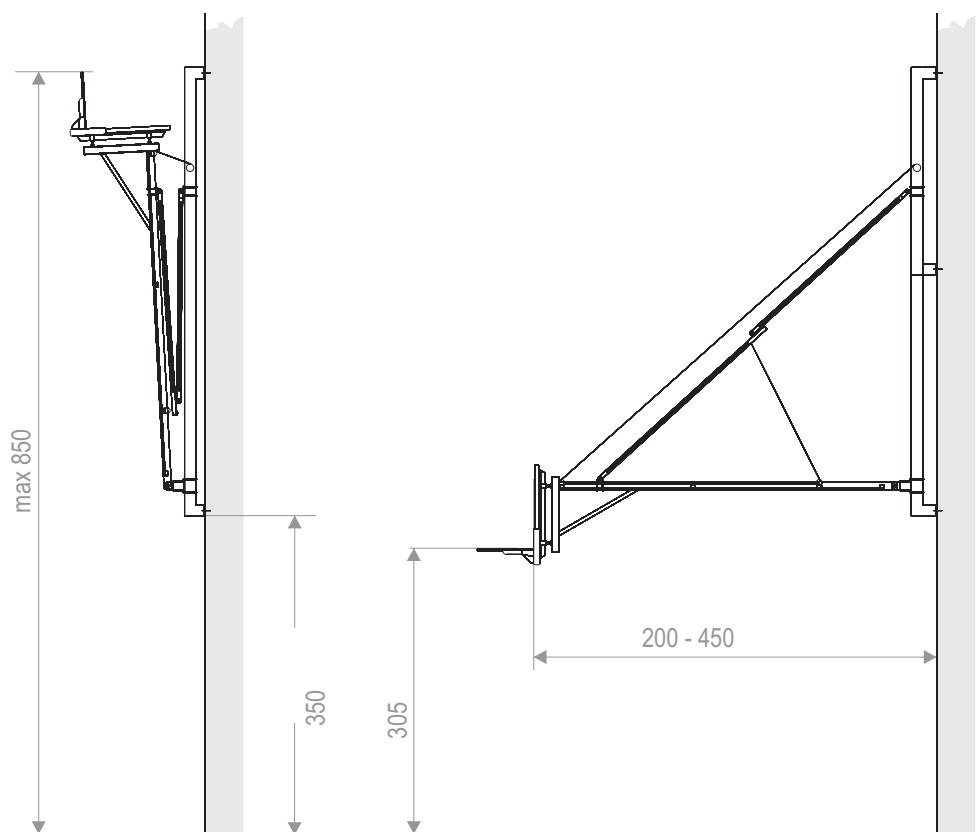
Prosimo, da pred prvo uporabo izdelka pazljivo preberete navodila. V primeru nerazumevanja opisanih navodil za montažo, varno uporabo in vzdrževanje se morate nemudoma posvetovati s predstavniki družbe ELAN-INVENTA in zahtevati dodatna navodila. Dodatne informacije o izdelku, novostih, opozorila in pomembne informacije dobite na spletni strani družbe www.elan-inventa.com

Slovar:

- izdelek - košarkaška konstrukcija
- navodila - navodila za montažo, varno uporabo in vzdrževanje
- upravljalavec - pooblaščen oseba za upravljanje.

Namenska uporaba in izdelava

Koši ELAN so zasnovani, načrtovani in izdelani tako, da so kar najbolje prilagajajo arhitekturi prostora, v katerega so umeščeni. Izdelani so v skladu z veljavnimi slovenskimi ter evropskimi predpisi in standardi. Glavno vodilo pri izdelavi je standard SIST EN 1270. Namenjeni so za postavitve v pokrite športne objekte, šolske telovadnice in večnamenske dvorane za igranje športa - košarke in izvajanje didaktičnega šolskega programa.



Montaža izdelka

Izdelek je fiksno pritrjen v objektu. Pred montažo mora biti izdelano tehnično poročilo s statičnim izračunom izdelka, ki ga potrdi odgovorni projektant.

Zaradi zahtevnosti montaže izdelka ter zakonskih zahtev o usposobljenosti monterjev za montažo tovrstnega proizvoda je strogo prepovedano vsako poseganje uporabnika v konstrukcijo izdelka z namenom montaže, demontaže oziroma morebitnih popravil.

Montažo, demontažo in popravila lahko izvaja le proizvajalčev pooblaščen servisier.

Tla v objektu, kjer se izdelek montira morajo biti suha in nedrseča. Priporoča se športni pod, ki je skladen s standardom DIN 18032. Objekt mora imeti dovolj svetlobe (dnevna svetloba ali luči) za normalno premikanje po objektu. Osvetlitev prostora mora biti zagotovljena tudi ob morebitnem izpadu električne energije. Priporoča se montaža mehkih oblog sten minimalne debeline 2 cm, višine 2 m in dolžine 10 m na steno, ki stoji za košarkaško tablo konstrukcije.

Montaža mehkih oblog sten je obvezna, kadar je razdalja za košarkaško tablo krajša od 225 cm.

Priporočamo tudi namestitve dodatne varnostne naprave skladne z DIN 7892, ki deluje na principu varnostnega pasu in dodatno varuje spuščanje in dviganje izdelka.

Pooblaščen servisier:

Dodatne informacije in morebitne spremembe o pooblaščenih servisierjih dobite na spletni strani podjetja www.elan-inventa.com

Varna uporaba

Upravljanje z izdelkom lahko izvaja le pooblaščen oseba, ki je v celoti seznanjena z navodili ter je usposobljena za tovrstno delo. Upravljalca s pisnim sklepom določi investitor.

Tla objekta morajo biti suha in nedrseča ter brez ovir. V primeru politja (olje, voda) je potrebno tla očistiti, tako kot določajo navodila proizvajalca poda.

Upravljalavec mora izdelek pred vsako uporabo vizualno pregledati. Preverja se vizualni pregled konstrukcije, varjene in spojene točke na konstrukciji, košarkaške table in obroče, posebej pa mesto pritrditve konstrukcije (stena). Posebno pozornost je potrebno nameniti mehki zaščiti spodnjega roba table. Če izdelek take zaščite nima, pomeni, da je poškodovan.

Če se izdelek fizično poškoduje ali pokvari, če obstaja zgolj sum okvare ali zloma, ga je potrebno nemudoma:

- **umakniti iz uporabe;**
- **namestiti na vidno mesto napis: VOKVARI - UPORABA PREPOVEDANA;**
- izklopiti el. pogon na tak način, da bo stikalo upravljanja na »IZKLOP«, ter da se iz stikala izvleče ključ. Poleg tega izključite tudi varovalko, ki je vezana na izdelek;
- **preprečiti uporabo in o tem obvestiti pooblaščenega serviserja.**

Uporaba izdelka je dovoljena le ob prisotnosti vaditelja, športnega trenerja, učitelja športne vzgoje, pedagoga ali pooblaščen oseb, ki je starejša od 18 let. Pri uporabi izdelka je potrebno zagotoviti nadzor, da se prepreči prerivanje, zdrs in padec ter nenamenska uporaba izdelka.

Strogo je prepovedano obešanje na obroč in plezanje na konstrukcijo.

Upravljanje z izdelkom

Izdelek se pomika s pomočjo elektromotorja z reduktorjem, s pritiskom na tipko IZVLEK/SPRAVILO, ki se nahaja v krmilni omarici. Predhodno je potrebno vključiti in s ključem odkleniti glavno stikalo VKLOP.

Omarica za upravljanje mora biti varovana s ključem in dostopna samo pooblaščenim osebam.

Izdelek se lahko premika. Z njim se upravlja samo, kadar je objekt prazen. V objektu je lahko prisoten samo upravljalavec in njegov(i) pomočnik(i).

Naprave za krmiljenje pogona izdelka morajo biti opremljene z napisi, ki označujejo njihov funkcionalni namen.

Na krmilni omarici so za vsak sklop izdelka, ki jih poganja po en elektromotor, ločena stikala za IZVLEK/SPRAVILO izdelka. Izdelek se premika v želeni smeri samo takrat, ko držimo stikalo IZVLEK/SPRAVILO, in se v končnem položaju ustavi samodejno, s pomočjo končnih stikal. Ko je izvek končan, moramo vedno preveriti, ali je izdelek dosegel končni položaj. V primeru, da je naprava naletela na oviro, ali v primeru okvare, se lahko izdelek ustavi tudi pred končnim varnim položajem. Izdelek, ki ni izvlečen do končnega varnega položaja, nima zadostne nosilnosti za namenjeno funkcijo, kar lahko povzroči poškodbe naprave in uporabnika. Vizualno lahko preverimo pravilnost in varnost delovnega položaja na način:

- nosilne roke izdelka morajo biti iztegnjene;
- jeklene pletenice izdelka morajo biti ohlapne in ne smejo biti nategnjene.

Elektromotor pogona lahko obratuje neprekinjeno približno 5 minut, kar zadošča za normalno uporabo. Pri prekomerni uporabi se motor zaradi pregrevanja izključi. Po 15-20 minutah je ohlajen in zopet pripravljen za uporabo. Tako delovanje je normalno.

Posebno opozorilo za upravljalca in njegove pomočnike

Upoštevajte navodila in po vsakem nameščanju izdelka izklopiti el. pogon na tak način, da bo stikalo upravljanja na »IZKLOP«, iz stikala izvlecite ključ. Vse krmilne naprave in stikala za nastavitve, ki jih je potrebno izvajati v času gibanja izdelka, morajo biti na normalnem dosegu rok ter v normalnem vidnem polju. V vidnem polju morajo biti tudi vsi gibljivi deli izdelka, sicer je potrebno pri tem delu imeti pomočnika.

Nameščanje izdelka v delovni položaj:

1. prepričamo se, da je prostor prazen;
2. odpremo omarico upravljanja in postavimo ključ stikala v položaj VKLOP;
3. s tipko IZVLEK spustimo izdelek v delovni položaj;
4. prepričamo se, da je izdelek v pravilnem končnem varnem delovnem položaju;
5. postavimo ključ stikala v IZKLOP in iz stikala izvlečemo ključ.

Nameščanje izdelka v položaj shranjevanja:

1. prepričamo se, da je prostor prazen;
2. odpremo omarico upravljanja in postavimo ključ stikala v VKLOP;
3. s tipko SPRAVILO spravimo izdelek v položaj shranjevanja;
4. prepričamo se, da je izdelek v pravilnem položaju;
5. postavimo ključ stikala v IZKLOP ter izvlečemo ključ;
6. izključimo varovalko, ki je vezana na izdelek.

Vzdrževanje:

Izdelek lahko servisira in popravlja le pooblaščen servisier.
V izdelek se vgrajuje le originalne rezervne dele.

Zaradi vzdrževanja in kontrole mora biti omogočen varen dostop do pogonskih delov bobna, varnostnih elementov in naprav, el. priključnih mest in senzorjev ter končnih stikal. Dostop mora imeti možnost osvetlitve, prav tako tudi mesto posega.

Časovni roki pregledov pri vzdrževalnih delih:

- vizualni pregled izvaja z zakonom pooblaščen oseba;
- fizični pregled izvaja pooblaščen servisier;

- konstrukcija:	(vizualni pregled)	vsakih 12 mesecev,
- pritrdilni material:	(vizualni pregled)	vsakih 12 mesecev,
- elektromotor:	(vizualni pregled)	vsakih 12 mesecev,

- konstrukcija:	(fizični pregled)	vsakih 12 mesecev,
- pritrdilni material:	(fizični pregled)	vsakih 12 mesecev,
- elektromotor:	(fizični pregled)	vsakih 12 mesecev.

O pregledu mora pooblaščen servisier in zakonsko pooblaščen oseba izdati zapisnik.
Zapisnik mora upravljavec hraniti še pet let po opravljeni storitvi.

Varnostno opozorilo za nevarnosti zaradi električnega toka:

- Zaradi mehanskega ali drugega delovanja (pregibanje, vibracije, mehanski udarci, temperatura in svetloba) na električno inštalacijo (izolacijo), lahko pride do dotika električnega vodnika pod napetostjo s konstrukcijo izdelka ali upravljavcem, kar posredno ali neposredno lahko ogrozi življenje ali zdravje človeka.

Navedene nevarnosti bomo preprečili predvsem z naslednjimi ukrepi:

- za električno napeljavo mora biti izdelana ustrežna shema, v skladu z veljavnimi elektrotehničnimi predpisi in standardi;
- vsa napeljava in električne naprave, ki služijo tribuni morajo biti izdelane v ustrezni izolacijski izvedbi ter v skladu s predpisi in standardi za tovrstne naprave;
- vgrajeni električni material mora ustrezati veljavnim standardom o kakovosti in varnosti el. proizvodov;
- naprava mora biti priključena na el. napetost v skladu z veljavnimi predpisi tako, da bo zagotovljena varnost pred neposrednim dotikom za ljudi. Prav tako morajo biti izvedene vse ozemljitve;
- el. priključna omarica mora biti predpisano označena, imeti možnost zaklepanja in biti zatesnjena;
- naprava mora biti opremljena z glavnim stikalom, stikali za vklop in izklop in regulacijskimi napravami;
- vse uvodnice morajo biti zatesnjene, prehodi električnih kablov skozi kovinske dele pa zaobljeni in ne ostri ali nazobčani.

Upravljavec naj s tem seznanj el. kontrolorja, ki bo izvajal kontrolo električnih napeljav na objektu.

Odgovorna oseba **mora** (zaradi varne uporabe in vzdrževanja izdelka, tako kot določajo ta navodila) **zagotoviti periodične preglede.**

V primeru neupoštevanja določil, zapisanih v teh navodilih za uporabo, vzdrževanje in servisiranje, proizvajalec ne prevzema odgovornosti za morebitne poškodbe izdelkov in ljudi.

Navodila je izdala družba:

ELAN-INVENTA d.o.o.

Begunje 1, 4275 Begunje na Gorenjskem.

Ta navodila so napisana za montažo, varno uporabo in vzdrževanje izdelkov družbe ELAN.